

บทคัดย่อ 1

ภาควิชากุมารเวชศาสตร์-กองกุมารเวชกรรม รพ.พระมงกุฎเกล้า

ปรัชญา วิชาการยอด บริการเยี่ยม เปี่ยมจริยธรรม

พันธกิจ

1. ให้การศึกษาอบรมและฝึกนักเรียนแพทย์ทหารและแพทย์ประจำบ้านในวิชากุมารเวชศาสตร์
2. ดำเนินการวิจัยและพัฒนาในสาขากุมารเวชศาสตร์และสาขาอื่นที่เกี่ยวข้อง
3. ให้บริการตรวจรักษาผู้ป่วยเด็กของกองกุมารเวชกรรม รวมทั้งส่งเสริมสุขภาพ การป้องกันโรค และให้ความรู้ด้านสุขอนามัยแก่ชุมชน
4. ทำนุบำรุงศิลปวัฒนธรรม และประเพณีไทย

การดำเนินงาน

- ด้านการเรียนการสอน
เน้นการเรียนการสอนแบบ student center และ active learning โดยมีอาจารย์ที่ปรึกษาคอยให้คำแนะนำ
- ด้านการบริการ
พัฒนาคุณภาพการบริการทั้งผู้ป่วยในและผู้ป่วยนอกให้เป็นที่พึงพอใจแก่ผู้รับบริการ รวมทั้งงานบริการสังคม เช่น การออกหน่วย

เวชศาสตร์ชุมชน

- ด้านงานวิจัย
ส่งเสริมงานวิจัยของอาจารย์ทั้งระดับชาติและนานาชาติ
- ด้านกิจกรรมพัฒนา นพท.และแพทย์ประจำบ้าน
ส่งเสริมกิจกรรมเพื่อเสริมสร้างความสามัคคี การเป็นผู้นำ และการมีความคิดริเริ่ม ในกิจกรรมต่างๆ นอกเหนือจากการเรียนการสอน เช่น กีฬาสี การจัดงานวันเด็ก หรือ การแสดงสุนทราภรณ์ต่างๆ

- ด้านการประกันคุณภาพการศึกษา
พัฒนาหลักสูตรอย่างต่อเนื่อง โดยมีการตรวจสอบและประเมินผลอย่างสม่ำเสมอ
- ด้านการประกันคุณภาพการบริการ
ส่งเสริมให้มีการทำ continuous quality improvement (CQI) อย่างต่อเนื่องเพื่อพัฒนาคุณภาพของการบริการตามแนวทาง

ของการประกันคุณภาพ

- ด้านการทำนุบำรุงศิลปวัฒนธรรม
จัดกิจกรรมทำนุบำรุงศิลปวัฒนธรรมอย่างสม่ำเสมอทุกปี เช่น งานสงกรานต์ งานมุขิตาจิต

บทคัดย่อ 2

โครงการพัฒนาสื่อการสอนเพื่อหลักสูตรบูรณาการในปี 2546-2547

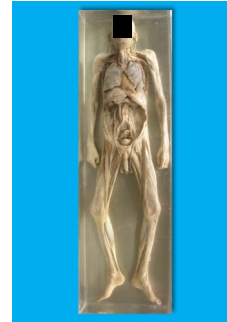
โกสุม ชินเศรษฐกิจ, มานพ ชัยมัติ, ชานี เจริญรักษ์, วิภาพรรณ ชิมมากทอง, มาลี จันทรภู และ สำเร็จ มณีโยย
กองการศึกษา วิทยาลัยแพทยศาสตร์พระมงกุฎเกล้า

ประโยชน์ที่คาดว่าจะได้รับ

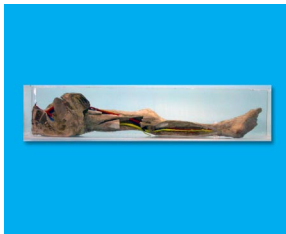
นพท. ชั้นปีที่ 2 และ ชั้นปีที่ 3 จะได้เรียนวิชามหาวิทยาลัยวิทยาศาสตร์ได้เป็นระบบอย่างรวดเร็วและมีประสิทธิภาพดียิ่งขึ้น นพท.สามารถ
ทบทวนเนื้อหาวิชามหาวิทยาลัยวิทยาศาสตร์ได้สะดวก เคลื่อนย้ายได้ง่ายและไม่มีการรบกวน



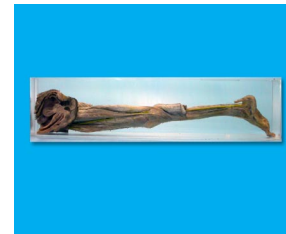
ภาพที่ 1 ร่างอาจารย์ใหญ่ผู้หญิง



ภาพที่ 2 ร่างอาจารย์ใหญ่ผู้ชาย



ภาพที่ 3 ชายชาย แสดงเส้นเลือดและเส้นประสาท



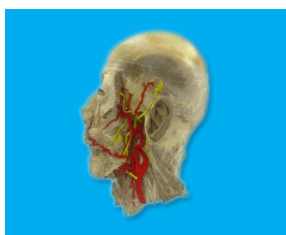
ภาพที่ 4 ชายชวา แสดงกล้ามเนื้อและเส้น



ภาพที่ 5 ปอด แสดง segmental bronchi



ภาพที่ 6 หัวใจและหลอด



ภาพที่ 7 เส้นเลือดแดงที่เลี้ยงบริเวณใบ



ภาพที่ 8 เส้นประสาทที่ควบคุมกล้ามเนื้อบริเวณใบ

บทคัดย่อ 3

Tibial Nerve : A cadaveric study of precise localizations of Motor branching and Motor points to enhance the effectiveness of Botulinum toxin injections and neurolytic procedures

Wongphaet P^{*1}, Chinsethagij K², Su-archawatana S², Dangprasert T² and Wongphaet W³

¹Dept. of Rehabilitation Medicine, Ramathibodi Hospital, Mahidol University, ²Dept. of Anatomy, Pramongkutkloa College of Medicine, ³Dept. of Diagnostic Radiology, National Cancer Institute, Bangkok, Thailand

In order to facilitate precise localization of motor nerves and motor points, increase effectiveness and minimize complications of neurolytic blocks and botulinum toxin injections, 62 cadaveric legs were studied. Locations of motor branching points and motor points as related to medial femoral condyle were measured. The motor points and motor branches are widely distributed. However, we have proposed landmarks that would enable complete accessibility of needle tip to the motor nerves with no more than 3 needle insertions, while minimizing risk of mixed nerve injection. This should be clinically tested in future studies.

บทคัดย่อ 4

สภาวะการปนเปื้อนเชื้อแบคทีเรียโคไลฟอร์มในน้ำประปาบริเวณบ้านพัก กำลังพลโรงพยาบาลพระมงกุฎเกล้า : การศึกษาเบื้องต้น

โสภณ สิริสาลี, สุดาลักษณ์ รัชฎาหาร, อติศักดิ์ หนูหน่าย, ชนานันท์ ขอบประเสริฐ, युพา ผลโคค, อุกฤษ จิรภัทรสุนทร
ภาควิชาจุลชีววิทยา กองการศึกษา วิทยาลัยแพทยศาสตร์พระมงกุฎเกล้า

บทคัดย่อ: การศึกษาครั้งนี้เป็นการสำรวจเบื้องต้นถึงการปนเปื้อนของเชื้อแบคทีเรียโคไลฟอร์มในแหล่งจ่ายน้ำใช้สำหรับการอุปโภคบริโภคของอาคารบ้านพักเจ้าหน้าที่โรงพยาบาลพระมงกุฎเกล้าจำนวน 10 อาคาร ด้วยการเก็บตัวอย่างน้ำอุปโภคบริโภคจำนวน 107 ตัวอย่าง นำมาหาค่า Most Probable Number (MPN) ของเชื้อแบคทีเรียโคไลฟอร์มด้วยวิธี Multiple-tube fermentation technique พบว่า ร้อยละ 5.61 ของตัวอย่างน้ำมีอัตราการปนเปื้อนของเชื้อโคไลฟอร์มที่เกินกว่ามาตรฐาน (<2 coliforms /100 mL) โดยพบเป็นการปนเปื้อนจากแหล่งเก็บน้ำใต้ดิน 1 แห่ง และจากก๊อกน้ำในห้องพัก 5 ตัวอย่าง จากผลดังกล่าวนี้การปนเปื้อนต้องได้รับการแก้ไข และสำรวจเป็นระยะๆ อย่างต่อเนื่อง

บทคัดย่อ 5

29 ปี ภาควิชาเภสัชวิทยา 30 ปี วพม.

ภาควิชาเภสัชวิทยา กศ.วพม. เริ่มรับอาจารย์ในปี พ.ศ.2519 หลังการสถาปนา วพม. 1 ปี ในระยะเวลา 29 ปีที่ผ่านมา มีหัวหน้าภาควิชา 3 คน คือ พล.ต.สุนันท์ โรจนวิภาต พล.ต.ทัศนัย สุริยจันทร์ และ พ.อ.รศ. บพิตร กลางกัลยา ซึ่งได้เน้นแนวทางดำเนินงานแบ่งเป็นการเรียนการสอน การวิจัย และการบริการทางวิชาการ ตามภารกิจของสถาบันอุดมศึกษาทั่วไปมาโดยตลอด

ด้านการเรียนการสอนได้มีแผนพัฒนาและโครงการที่เน้นด้านการพัฒนาหลักสูตร การพัฒนาสื่อการสอน การผลิตตำราเภสัชวิทยา และพัฒนาความสามารถทั้งด้านความรู้และวิธีการสอนของอาจารย์ ได้ผลิตหนังสือและตำราแล้ว 6 รายการ เขียนบทในหนังสือกว่า 60 บท ด้านการวิจัย มีโครงการวิจัยที่ได้รับทุนสนับสนุนทั้งจากภายนอกและภายในหน่วยรวมกันกว่า 30 รายการ มีผลงานวิจัยนำเสนอเป็นบทคัดย่อ 25 เรื่อง บทความวิจัยในระดับนานาชาติ 27 เรื่อง และมีบทความวิจัยและบทความทางวิชาการอื่นๆ ตีพิมพ์ในวารสารภายในประเทศประมาณ 120 เรื่อง ส่วนงานบริการทางวิชาการนั้น คณาจารย์ของภาควิชาเป็นกรรมการสมาคมทางวิชาการ ผู้ทรงคุณวุฒิที่ปรึกษาวิทยานิพนธ์ อาจารย์พิเศษ บรรณธิการและคณะบรรณธิการ รวมทั้งการเป็นกรรมการทั้งในและนอกสถาบัน รวมกันมากกว่า 100 รายการ ซึ่งมีส่วนทั้งในด้านการพัฒนาอาจารย์เองและนำมาซึ่งชื่อเสียงของสถาบัน

การดำเนินงานในอนาคตของภาควิชาเภสัชวิทยา จะยังคงมุ่งเน้นการพัฒนาด้านการจัดการเรียนการสอน การวิจัย และการบริการทางวิชาการ โดยมีการพัฒนาบุคลากรเป็นหัวใจสำคัญ เพื่อมุ่งสู่ความเป็นเลิศ ตามแนวทางการประกันคุณภาพการศึกษาของ วพม. ต่อไป

บทคัดย่อ 6

ภาควิชาสรีรวิทยา จากปัจจุบัน สู่ออนาคต

ภาควิชาสรีรวิทยามีภารกิจหลักในการสอนนิสิตสรีรวิทยาให้แก่แก่นักเรียนแพทย์ทหาร (นพท.) เพื่อให้ นพท.มีความรู้ ความเข้าใจ พื้นฐานทางสรีรวิทยา และสามารถประยุกต์ใช้ในการแก้ปัญหาด้านการแพทย์และสาธารณสุข ส่งเสริมสุขภาพและฟื้นฟูสมรรถภาพแก่ผู้ป่วย ปัจจุบันรับผิดชอบการจัดการเรียนการสอน 2 รายวิชาและร่วมสอนรายวิชาต่างๆ ในหลักสูตรปริญญาตรีคลินิกบูรณาการที่วิทยาลัยแพทยศาสตร์พระมงกุฎเกล้า (วพม.) เริ่มใช้ในปีการศึกษา 2546 ตลอดระยะเวลา 30 ปีของการก่อตั้ง วพม. ภาควิชาสรีรวิทยาได้พัฒนาหลักสูตร เนื้อหาวิชาสรีรวิทยา วิธีการจัดการเรียนการสอน และสื่อการสอนมาโดยตลอด นอกจากงานสอนภาควิชาสรีรวิทยามุ่งพัฒนาศักยภาพกำลังพลและความสมัครสมานสามัคคีในหน่วยงาน โดยใช้กิจกรรมสหนาการเป็นจุดเริ่มต้นและดำเนินการมาอย่างต่อเนื่อง เพราะกำลังพลที่มีศักยภาพและเป็นน้ำหนึ่งใจเดียวกันจะเป็นผู้สร้างงานที่มีประสิทธิภาพ ดังจะเห็นได้จากกำลังพลของภาควิชาสรีรวิทยาได้รับมอบหมายให้มีส่วนร่วมในภารกิจหลักของสถาบัน อาทิเช่น การประกันคุณภาพการศึกษา การพัฒนาด้านวิชาการ และงานวิจัย เป็นต้น ภาควิชาสรีรวิทยายังมุ่งเน้นการวิจัยที่เกี่ยวกับปัจจัยที่มีผลกระทบต่อสุขภาพ และงานวิจัยสรีรวิทยาโดยเฉพาะอย่างยิ่งการศึกษา กลไกออกฤทธิ์ของสมุนไพร โดยมีโครงการวิจัยรองรับอย่างเป็นรูปธรรม เพื่อนำผลการศึกษามาใช้เป็นข้อมูลด้านการสร้างเสริมสุขภาพให้กับกำลังพล วพม. กำลังพลกองทัพบก และประชาชนทั่วไปในอนาคต อีกทั้งส่งเสริมงานวิจัยแพทยศาสตรศึกษา เพื่อพัฒนากระบวนการเรียนการสอนให้ ผู้เรียนสามารถบูรณาการความรู้และนำไปใช้ประโยชน์อย่างกว้างขวาง คณาจารย์ภาควิชาสรีรวิทยายังให้บริการทางวิชาการแก่สถาบันต่างๆ เช่น วิทยาลัยพยาบาลกองทัพบก วิทยาลัยพยาบาลบรมราชชนนีนันทบุรีศรีนครินทร์ มหาวิทยาลัยคริสเตียน และวิทยาลัยนานาชาติ มหาวิทยาลัยมหิดล นอกจากนี้ได้ส่งเสริมการทำนุบำรุงศิลปวัฒนธรรมไทย โดยจัดให้มีการทำบุญอุทิศส่วนกุศลให้กับสัตว์ทดลองที่ใช้ในปฏิบัติการสรีรวิทยา และร่วมกิจกรรมการทำนุบำรุงศิลปวัฒนธรรมของสถาบันอย่างสม่ำเสมอทุกปี

บทคัดย่อ 7

“ชีวิตเคมีในยุค 30 ปี วพม.”

ภาควิชาชีวเคมีมีการเปลี่ยนแปลงอย่างมากในยุค 30 ปี วพม. ภาควิชามีการดำเนินงานที่ครบถ้วนทั้ง 9 องค์ประกอบของการประกันคุณภาพการศึกษา โดยภาควิชามีขอเสนอภารกิจหลัก 4 ด้านใหญ่ๆ คือ ด้านการเรียนการสอน ด้านการวิจัย ด้านการบริการวิชาการแก่สังคม และด้านการทำนุบำรุงศิลปวัฒนธรรม โดยด้านการเรียนการสอนนั้น ภาควิชาได้จัดให้มีการเรียนการสอนสอดแทรกอยู่ในทุกรายวิชาสำหรับ นพท. ชั้นปีที่ 2 และชั้นปีที่ 3 ทั้งภาคทฤษฎี ภาคปฏิบัติ การเรียนโดยใช้ปัญหาเป็นหลักและการเรียนรู้ด้วยตนเอง อีกทั้งภาควิชายังได้มีการพัฒนาในเรื่องของบทเรียนสำเร็จรูป (CAI) ให้แก่นพท. อีกด้วย ในด้านการวิจัย ภาควิชามีการวิจัยครอบคลุมใน 4 ด้าน คือ ด้านอาหารและโภชนาการ ด้านเคมีคลินิก ด้านอนุชีววิทยา และด้านแพทยศาสตร์ศึกษา และภาควิชาสามารถนำผลการวิจัยเหล่านี้มาใช้พัฒนาการเรียนการสอนได้เป็นอย่างดี ในด้านการบริการวิชาการแก่สังคมนั้นอาจารย์ในภาควิชาได้รับเชิญไปเป็นอาจารย์พิเศษและวิทยากรในสถานศึกษาและหน่วยงานต่างๆ ทั้งในและนอกทบ. อยู่เสมอๆ รวมทั้งภาควิชายังได้ให้ความรู้ด้านชีวเคมีแก่บุคคลทั่วไปในกิจกรรมต่างๆ ที่ วพม. จัดขึ้น นอกจากนี้ภาควิชายังได้ให้บริการในเรื่องบทเรียนสำเร็จรูปแก่โรงเรียนต่างๆ ที่ร้องขอ ส่วนในด้านการทำนุบำรุงศิลปวัฒนธรรมนั้น ภาควิชาได้ริเริ่มกิจกรรมต่างๆ ขึ้นหลายกิจกรรม อาทิเช่น การรดน้ำดำหัวอาจารย์อาวุโส กิจกรรมแต่งผ้าไทยไปฟังซิม และการแต่งผ้าไทยทุกวันศุกร์ เป็นต้น ท่านคงจะได้เห็นแล้วว่า ภาควิชาชีวเคมีในวันนี้ วันที่ครบ 30 ปี วพม. มีการเปลี่ยนแปลงให้เห็นได้อย่างชัดเจน และจะยังคงมีการพัฒนาให้ยิ่งขึ้นต่อไป

บทคัดย่อ 8

ความสัมพันธ์ระหว่างคะแนนทดสอบภาษาอังกฤษและคะแนนเฉลี่ยของนักเรียนแพทย์ทหาร รุ่นที่ 23-26 วิทยาลัยแพทยศาสตร์พระมงกุฎเกล้า

ขุนพล พงษ์มณี¹, युพา ผลโค², กนกพรธรณ ประไพตระกูล³, สุพัตรา สิงห์คำราม⁴, วิจิตพล ประเสริฐธัม⁵

¹สำนักงานพัฒนางานวิจัย, ²ภาควิชาจุลชีววิทยา, ³รองผู้อำนวยการฝ่ายวิชาการ, ⁴หน่วยแพทยศาสตรศึกษา, ⁵แผนกประเมินผลและทะเบียนประวัติ วิทยาลัยแพทยศาสตร์พระมงกุฎเกล้า

ภาษาอังกฤษเป็นภาษาหนึ่งที่มีบทบาทและมีความสำคัญมากในยุคปัจจุบัน โดยเฉพาะในด้านการเรียนการสอน ยิ่งถ้าเป็นหลักสูตรที่จำเพาะ เช่น หลักสูตรแพทยศาสตรบัณฑิต ยิ่งต้องมีความจำเป็นที่จะใช้ภาษาอังกฤษมากเท่านั้น เนื่องจากหลักสูตรแพทยศาสตรศึกษาจะมุ่งเน้นพื้นฐานความรู้ทางวิทยาการสมัยใหม่ที่เป็นสากล ซึ่งส่วนมากจะได้จากตำราต่างประเทศทั้งหมด ประกอบกับจะต้องใช้ศัพท์เฉพาะทาง ศัพท์เทคนิคมากมาย ดังนั้นภาษาอังกฤษจึงจำเป็นอย่างมากในการเรียนหลักสูตรดังกล่าว ซึ่งอาจเป็นไปได้ว่าความรู้ด้านภาษาอังกฤษจะช่วยส่งผลให้การเรียนการสอนในหลักสูตรแพทยศาสตรบัณฑิตเป็นไปด้วยดี และสัมฤทธิ์ผล ดังนั้นคณะผู้วิจัยจึงได้รวบรวมข้อมูลต่างๆ เพื่อดำเนินการพิสูจน์สมมติฐานดังกล่าว

Key Words: • English competency • Medicine

